

Un cube magique

L'architecture en bois a la cote. Découvrez un cube d'un genre tout à fait particulier et merveilleusement intégré dans son site naturel. Derrière ses façades sobres et calmes se cache un habitat de grande qualité.



Extrait de la revue
**MAISONS
ET AMBIANCES**
apparue le
27 août 2010
©Etel Verlag AG

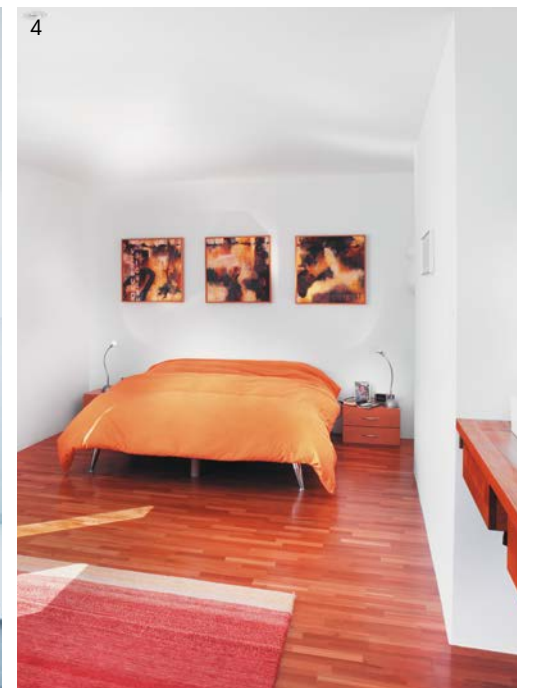
Voici l'histoire d'un cube qui rencontra un lac, profitant d'un paysage bucolique, sauvage et mystérieux.



Grande image L'entrée principale accueille et présente le visiteur à la maison.
1 Le sous-sol n'est pas complètement enterré; plusieurs centimètres ont pu être gagnés au profit de la vue.



Grande image Le séjour et la salle à manger sont clairement définis, même sans paroi de séparation.
1 Surélevé, le séjour trône en maître sur l'espace jour.
2 Les zones sont délimitées par deux marches.



Grande image Habilement éclairée, la cage d'escalier crée une belle dynamique.

1 Les espaces articulés en enfilade offrent de belles perspectives.

2 + 3 A l'étage, un espace cosy sert de lieu de lecture et de télévision.

4 La chambre à coucher, lumineuse et reposante.



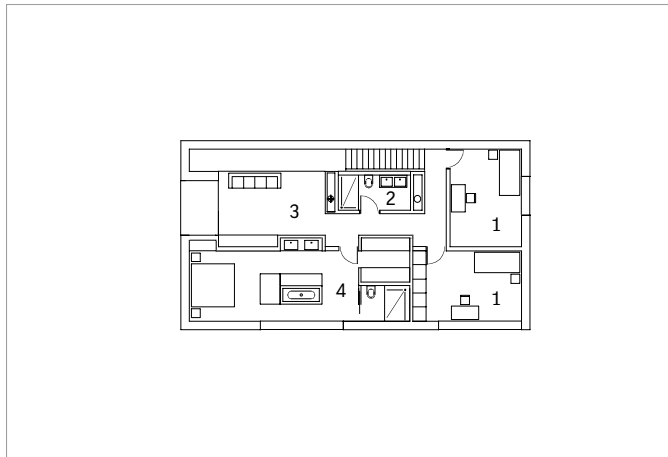
Grande image Le faite s'adapte au voisinage et s'oriente de la même façon.
1 Les lamelles de bois protègent la cage d'escalier d'une trop forte lumière et des regards indiscrets.
2 Le garage double est installé au sous-sol.

Un cube magique Voici l'histoire d'un cube qui rencontra un lac. La métaphore vous paraîtra incongrue, mais quand on se retrouve dans le paysage tantôt bucolique tantôt sauvage et mystérieux des bords du lac de Morat, on se rend vite compte du côté fantastique du site, idéal pour une famille. Plus précisément, cette histoire se place à Faoug. Un village composé de ses bâtisses, de son port et de ses quartiers rythmés par les jardins, il couronne une des nombreuses collines qui embrasse le lac de Morat. La maison se situe sur les hauteurs du village, bénéficie d'une vue idyllique sur les eaux du lac mais également sur les champs à proximité et la forêt au loin. Tirant profit au maximum de cette situation privilégiée, l'habitation a été intégrée à la pente du terrain avec l'entrée principale au niveau supérieur et l'accès au garage au niveau inférieur.

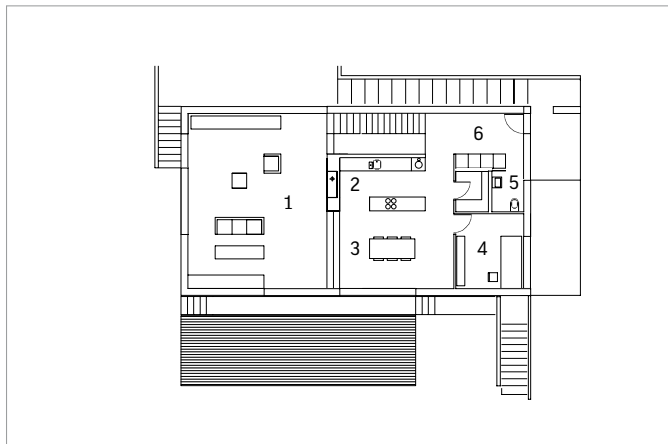
Profiter des niveaux «L'entrée principale, justement, est précise: déterminée par un encadrement en béton brut, elle matérialise un abri, certes, mais surtout, elle accueille et présente le visiteur à la maison», explique Christophe Pulver, architecte et auteur des plans. A l'intérieur, la magie de la lumière, généreuse et stratégiquement placée, opère tout de suite. Depuis l'entrée s'étale toute la profondeur de la maison; d'ici, on comprend vite les accès aux différents niveaux. Ainsi, sur le plan ouvert des lieux communs, on s'imagine les repas de famille animés, les discussions passionnées autour du canapé du séjour, la tranquillité du bureau; tout cela baigné dans une lumière douce, jamais de trop grâce aux stores extérieurs en toile blanche.

Depuis l'entrée, légèrement ombragée grâce aux claustras sur la façade est, on découvre différents accès; à gauche, la cuisine et tout droit, le module où se trouvent les escaliers qui relient en haut l'étage et en bas le sous-sol. Depuis la cuisine, fonctionnelle car bien centralisée, on trouve également l'entrée du bureau et de l'économat ainsi que l'accès à la terrasse par une porte coulissante intégrée à une imposante ouverture. Seules deux marches en béton lissé séparent l'espace gastronomie de l'espace séjour. Une impressionnante baie vitrée construit l'angle nord-ouest de la maison, offrant ainsi au séjour une vue descendante vers le lac.

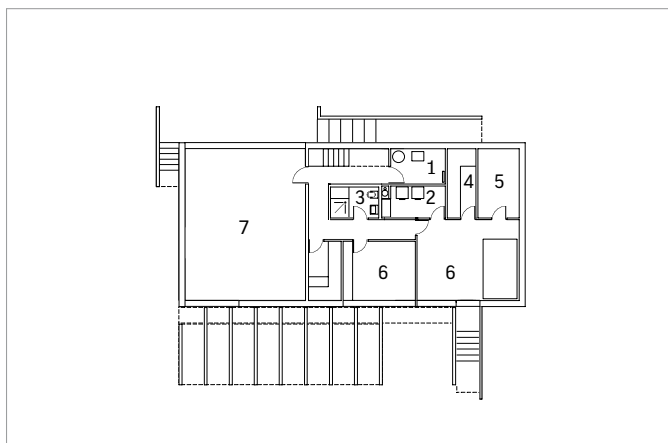
Organisation parfaite A l'étage, se trouvent d'abord les chambres des enfants, dont les immenses ouvertures en façade permettent l'entrée d'une lumière franche du sud ainsi que des encadrements choisis vers la campagne environnante. Le petit volume central est annexé aux chambres des enfants; on y trouve la salle de bains. Mais déjà le regard est au loin. Depuis le couloir on perçoit la loggia, espace extérieur qui fait pourtant intégralement partie du volume de la maison; petit coin



ÉTAGE: 1 Chambre, 2 Salle de bains, 3 Lecture / repos, 4 Suite parentale



REZ-DE-CHAUSSÉE: 1 Séjour, 2 Cuisine, 3 Salle à manger, 4 Bureau, 5 WC visiteurs, 6 Entrée



SOUS-SOL: 1 Chaufferie, 2 Buanderie, 3 Salle d'eau, 4 Cave, 5 Cave, 6 Disponible, 7 Garage double

de farniente qui se mélange à la surface intérieure vouée à la TV, la lecture. Puis enfin, la suite parentale qui se décline comme un bel espace intime, avec sa baignoire aux pieds du lit.

Sur le plan des matériaux, le langage est aussi clair que le concept de la maison. A l'extérieur, les lignes sobres du volume développent encore plus d'élégance grâce aux revêtements en lames fines de mélèze; seules les ouvertures donnent une cadence nécessaire. A l'intérieur, le choix des revêtements finaux est simple et les matières naturelles. Au sol du rez-de chaussée s'étale une surface rafraîchissante de carreaux en ardoise de grandes dimensions. Les murs et le plafond sont simplement lissés et peints en blanc: l'ensemble permet, au quotidien, une utilisation animée sans gros entretiens. Dans les espaces réservés à la nuit, on retrouve la même expression de simplicité, tout le sol est recouvert d'un parquet en cerisier, posé en pont de navire. Un refuge très intime, avec le plafond jouant à différentes hauteurs, et qui dégage une sensation de volupté appropriée à la détente.

Une belle histoire «Au début, il était une fois un maître d'ouvrage, qui avait recueilli des morceaux d'envies, explique Christophe Pulver. Des bouts d'images ou de souvenirs de façades, d'un intérieur harmonieux, d'espaces structurés ou encore des parquets travaillés. Bref, armé d'un paquet de rêves et d'un terrain, il a effectué une recherche pour trouver un architecte. Je lui ai proposé une bonne base de départ et le projet a vite avancé.»

Afin que les espaces aient une cohérence non seulement avec l'extérieur mais aussi entre leur fonction, un important travail de maquette a été effectué. Selon le maître d'ouvrage, «souvent je m'asseyais, le soir et je bricolais moi-même la maquette». Au bureau, la pénétration de la lumière et les jeux des ombres étaient ainsi simulés et étudiés pour adapter les esquisses puis les plans.

Ainsi donc, il y a des histoires que l'on a envie d'entendre et de réentendre. Une sorte de curiosité infantile qui nous pousse à demander: racontez-moi votre maison! Des jolies histoires d'architecture s'écrivent tous les jours, ici c'est celle d'une très belle rencontre.

REPORTAGE: Carmen Eschrich TEXTE: Christophe Pulver / Regula Heck-Tobler
PHOTOS: Rado Varbanov ARCHITECTURE: Atelier Pulver, Christophe Pulver,
Rue Principale 110, 1788 Praz / Vully, Tél. 026 673 03 63, www.atelierpulver.ch