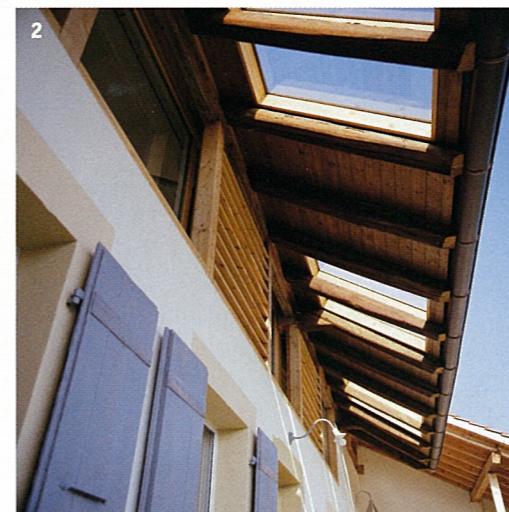




Histoire et lumière

En matière d'architecture, même si l'époque actuelle est marquée par le pragmatisme, la réalité se voit souvent conditionnée par le poids de l'histoire. La grande sensibilité de l'architecte et la nature même de cet objet - un magnifique rural transformé en habitation familiale - révèlent une belle variété déclinée sur les thèmes de la richesse des styles et des tendances.



Grande image La façade sud donne sur un bel espace vert. Les ouvertures percées dans le toit permettent à la lumière de pénétrer abondamment.

1 Une terrasse en construction légère habille toute la façade sud.

2 Habilement étudiées, les ouvertures dans le généreux avant-toit permettent de gagner en lumière naturelle.

3 Un escalier en métal relie la terrasse au jardin.

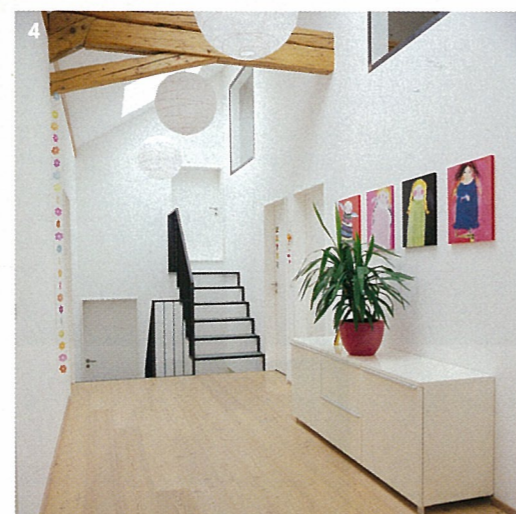
4 La façade ouest est flanquée d'une terrasse ensoleillée.



Grande image La maison offre un cadre classique, certes, mais un lieu hors norme, hors mode. Ici, l'entrée, côté nord.
1 La ferme comprend quelques éléments d'histoire intéressants, notamment sa façade principale côté route, qui s'inscrit dans la continuité des constructions du même style.
2 L'entrée principale se situe à l'étage et est complètement couverte. Sol et porte sont d'origine.
3 Le couloir de l'entrée, moderne et sans chichis.



Grande image L'espace réservé à la salle à manger se situe dans l'ancienne annexe. Il jouxte l'espace cuisine et le volume s'ouvre jusqu'au toit.
1 Comme à l'époque, la cuisine se retrouve au cœur du foyer.
2 Le bloc cuisine est linéaire et fonctionnel.
3 Cuisine et salle à manger ne font qu'une entité. Grâce aux multiples ouvertures, ces lieux de vie ne sont pas isolés pour autant!
4 De la salle à manger on accède directement à la terrasse couverte donnant au sud.



Grande image Le séjour est séparé de l'entrée par une grande paroi à double fonction créée par le maître des lieux. D'un côté elle est bibliothèque, de l'autre, elle est penderie et rangement.
1 La zone d'accueil mène directement au centre du foyer.
2 Le séjour est lumineux et ouvre sur la grande terrasse. Le plafond est d'origine.
3 La cage d'escalier bénéficie d'une lumière naturelle grâce aux astucieuses ouvertures.
4 A l'étage, le corridor donne accès aux chambres orientées au sud et aux salles d'eau.



1 La chambre d'enfant bénéficie d'une belle vue sur le jardin et plus loin, sur le lac.
 2 La chambre à coucher des parents bénéficie d'une situation privilégiée.
 3 Les salles de bains sont modernes, gaies et pimpantes.

La région du Mont-Vully, on ne la présente plus: c'est un lieu de prédilection pour les amoureux de la nature, restée à la fois sauvage et maîtrisée. Au cœur des trois lacs de Morat, Neuchâtel et Bière, l'endroit bénéficie d'un doux climat et d'une magnifique qualité de vie imprégnée et conditionnée par une double culture alémanique et francophone. Christophe Pulver et son épouse Corinne fréquentent les lieux depuis très longtemps et c'est donc tout naturellement qu'ils se sont installés dans la vieille ferme appartenant aux biens familiaux.

Située en bordure de la rue principale qui traverse Praz au bord du lac de Morat, l'ancien rural, classé au patrimoine, offre un cadre classique, certes, mais un lieu hors norme, hors mode. La surface de la parcelle représente 1264 m², la surface brute de plancher 282 m², pour un volume SIA de 1437 m³. Ici la morosité et l'histoire laissent place à la lumière et à la joie de vivre. Les couleurs fraîches et pimpantes donnent dès l'entrée un côté personnel et chaleureux, accueillant aussi, comme pour rappeler les pays du soleil. L'ambiance a indéniablement un côté traditionnel avec ses gros murs, ses poutres d'origine et ses demi niveaux habilement intégrés. Ceux-ci relient astucieusement deux espaces autrefois complètement distincts, mais dès le premier coup d'œil, on retient surtout la convivialité et la chaleur d'un habitat familial, partout à l'honneur.

Architecte de profession, Christophe Pulver n'a pas hésité à ajouter une nouvelle page d'histoire à cette ancienne bâtisse. Et de relever: «L'ancienne ferme de la fin du XIXe siècle borde la route principale qui traverse les villages de la rive nord du lac. Elle consistait en un petit logement pour agriculteur avec une étable et une porcherie, le reste du volume étant des lieux d'entreposage. Répertoire au registre des biens culturels du canton de Fribourg, la ferme comprend quelques éléments intéressants. Notamment, sa façade principale côté route, qui s'inscrit dans la continuité de constructions du même style. Typique des maisons locales, elle bénéficie d'une élégante galerie en bois qui servait à l'époque à faire sécher les petits oignons. Au sud, l'ancien rural profite d'un jardin accueillant, avec vue sur le lac et en face, la petite bourgade de Morat.»

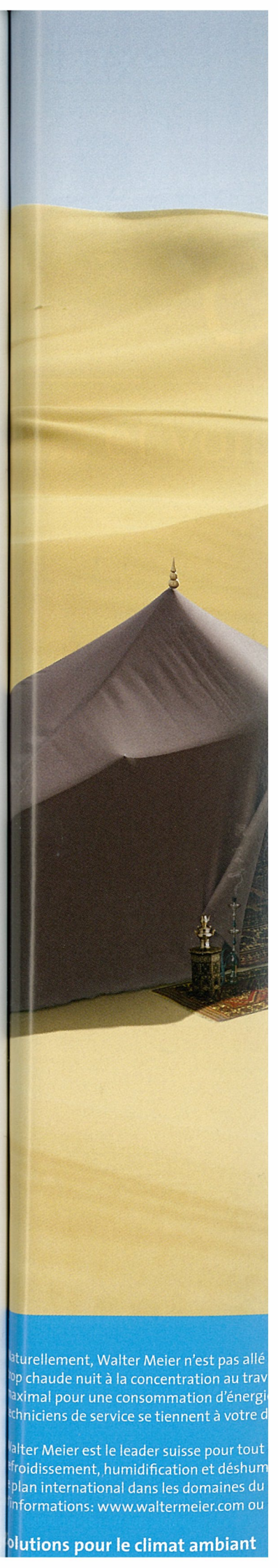
Ouverture et vue Si un couloir délimite le séjour des autres pièces à vivre, l'organisation des pièces a été modifiée pour que la cuisine, aujourd'hui au cœur du foyer, soit une vaste et lumineuse pièce accompagnée de sa salle à manger. Les époques et les styles des meubles se

marient sans complexe, les objets se côtoient sans distinction d'âge ou de provenance. L'idée ici n'étant pas de traquer l'objet rare, inaccessible, que l'on met en valeur pour paraître, mais plutôt des objets de tous les jours qui réveillent l'imaginaire et qui ont davantage la fonction de servir que de décorer. En quelque sorte, décors et aménagements façonnent un univers qui stimule la pensée, accompagnent la vie de famille et créent un nid douillet et rassurant à ses propriétaires et leurs deux enfants en bas âge. «Avec la rénovation de cette ancienne ferme, je voulais atteindre trois objectifs clairs, poursuit l'architecte dans l'explication de sa démarche: faire pénétrer la lumière, conserver des éléments d'origine et minimiser les dépenses énergétiques. Le pari n'était pas gagné d'avance, mais les résultats, aujourd'hui, sont concluants. La maison familiale a su garder son âme, mais en plus, elle répond aux critères exigeants du label Minergie.»

Ainsi, le premier point à atteindre était de réaménager complètement le galetas pour y créer des chambres à coucher et deux salles de bains. Afin d'apporter de la lumière naturelle au centre de la maison, deux grands vitrages de toiture ont été construits. Ces derniers inondent de lumière le centre des combles pour envahir la cage d'escalier jusqu'à l'étage inférieur. Côté jardin, c'est-à-dire plein sud, l'architecte a percé dans la façade tout un bandeau de fenêtres montant jusque sous la toiture. «Je ne souhaitais pas percer dans la toiture, spécifie encore l'auteur des plans, mais il fallait trouver une solution pour éclairer les chambres. Pour nous qui ne nous servons de cette pièce que pour dormir, cela ne joue aucun rôle. Pour nos enfants en revanche, je tenais à ce qu'ils bénéficient du contact avec le jardin et de la vue sur le lac.»

Patrimoine et Minergie: duo parfait Un autre point essentiel a été de remettre en évidence des éléments à valeur historique, notamment le solivage et le plancher existants sur étage. Ceux-ci ont été poncés et conservés apparents. Toujours dans le même souci à la fois de conservation et d'esthétique, un vieux mur en moellons a été nettoyé et laissé brut. Puis les anciens assemblages de la charpente originale contrastent avec le lissage au plâtre des parois. Enfin, la terrasse du premier niveau, un rajout auparavant soutenu par trois piliers en béton et sans valeur historique, a été remplacée par une structure légère, au look franchement contemporain, en bois et métal.

Mais qui a dit que la rénovation d'immeubles anciens était incompatible avec le concept Minergie? Christophe Pulver, architecte



naturellement, Walter Meier n'est pas allé
 trop chaude nuit à la concentration au trav
 maximal pour une consommation d'énergi
 techniciens de service se tiennent à votre d

Walter Meier est le leader suisse pour tout
 refroidissement, humidification et déshum
 plan international dans les domaines du
 informations: www.waltermeier.com ou

solutions pour le climat ambiant